

## TISKOVÁ ZPRÁVA

Praha 15. červenec 2024

Akademie věd ČR  
Národní 1009/3, 110 00 Praha 1  
www.avcr.cz

## OSADA PRVNÍCH ZEMĚDĚLCŮ UKAZUJE, JAK ŽILI LIDÉ NA ČESKÉM ÚZEMÍ PŘED 7000 LETY

**Novou neolitickou osadu u Kutné Hory objevili badatelé z Archeologického ústavu AV ČR, Praha. Unikátní je v tom, že v následujících tisíciletích na jejím místě nevznikla žádná jiná sídliště a díky tomu se místo perfektně zachovalo – včetně půdorysů čtyř dlouhých domů.**

Život prvních neolitických obyvatel nebyl jednoduchý a byl pevně spjat s přírodou. Jídlo si zajišťovali pěstováním, chovem dobytka, ale i sběrem anebo lovem. Přestože z dnešního pohledu vypadá práce na poli bez pluhu a pouze pomocí dřevěných nástrojů téměř nepředstavitelně, byly tyto komunity úspěšné – během několika staletí se rozšířily po většině Evropy a převrstvily původní lovce a sběrače.

Pravěcí lidé se usídlili v Dobřeni u Kutné Hory na samém okraji oblasti s dostatečně úrodnou půdou a vhodným klimatem pro pravěké zemědělství.

*„Ve vyšších nadmořských výškách, tedy zhruba nad 400 m. n. m., se sídliště tohoto období objevují jen zřídka. Zřejmě i díky tomu se osada zachovala a nebyla převrstvena mladšími stavbami,“* vysvětluje Daniel Pilař z Archeologického ústavu AV ČR, Praha, který lokalitu zkoumal.

### Domy jako útočiště před zimou a deštěm

Dosud neznámou osadu z mladší doby kamenné postavily před více než 7000 lety komunity nejstarších zemědělců, které se na české území dostaly z jihovýchodní Evropy. Archeologové našli půdorysy čtyř dlouhých domů – typických staveb své doby. Přestože se domy jako takové do dnešní doby nezachovaly, je možné při výzkumu najít jámy po jejich sloupech.

*„K využívání domů je nutné poznamenat, že ještě donedávna se většina denních činností odehrávala mimo dům a dovnitř se lidé přesouvali kvůli zimě anebo dešti. V létě se tak většina činností odehrávala venku.“*

Kontakt pro média: **Eliška Zvolánková**  
Divize vnějších vztahů AV ČR  
press@avcr.cz  
+420 739 535 007

**Jaroslav Řídký**  
Archeologický ústav AV ČR, Praha  
ridky@arup.cas.cz  
+420 734 445 333

„Domy bývaly široké mezi 4 až 6 m a dlouhé od 10 do 40 m. Sloupy jsou stavěny nejhustěji ve vnějších řadách, které tvořily stěny domu. Sloupy v nich občas stály i těsně vedle sebe. Jejich vnitřní řady mají mezi sebou ale větší rozestupy – většinou více než metr – takže se mezi nimi dalo bez problému pohybovat,“ popisuje Daniel Pilař.

Domy se skládaly až ze tří částí. Zatímco nejmenší domy měly jen jednu část a byly dlouhé kolem 10 metrů, ve větších trojdílných domech mohl jeden segment sloužit ke skladování (tato část mívá patro) anebo jako centrální místo ke shromažďování (s rozvolněnější strukturou sloupů).

Experti stále diskutují o tom, zda neolitické dlouhé domy patro měly, či nikoli. Některé budovy mají totiž část sloupů zdvojenou – ta mohla sloužit jako jednoduchý způsob k postavení druhého patra. Tento jev se vždy objevuje jen u jedné části domu.

V domě mohlo žít až kolem 40 osob, většinou jsou ale odhady podstatně nižší – šlo asi o 10–20 lidí (v závislosti na velikosti domu).

„K využívání domů je nutné poznamenat, že ještě donedávna se většina denních činností odehrávala mimo dům a dovnitř se lidé přesouvali kvůli zimě anebo dešti. V létě se tak většina činností odehrávala venku, od přípravy jídla po řemesla. V neposlední řadě proto, že v domech bylo prostě šero,“ říká Daniel Pilař. V zimě naopak domy nabízely dobré útočiště před chladem a deštěm. V těchto měsících se lidé mohli některým řemeslům věnovat i uvnitř domů.

### **Odpadní jámy jako okno do každodenního života**

Kromě domů jsou důležitým nálezem i okolní jámy – sloužily k těžbě hlíny a následně byly zaplněny odpadem. Právě odpad tak tvoří okno do každodenního života neolitických lidí.

„V jámách občas nacházíme i zajímavé předměty ilustrující každodenní život: ohořelou hliněnou zeď, která byla ‚uklizena‘ do jámy, či hliněné pece k vaření jídla.“

„Pomocí moderních analýz mohou archeologové v současnosti zkoumat, co tehdejší lidé jedli, jak přesně používali své nástroje a v neposlední řadě jak před 7000 lety vypadalo životní prostředí,“ vysvětluje Daniel Pilař.

Experti našli v jámách nejčastěji keramiku – používala se každý den k vaření, servírování, ale i skladování. Navíc šlo o spotřební zboží a když se rozbila, lidé ji snadno nahradili novou. Občas v jámách končily i používané nástroje – pazourkové čepele, broušené sekery a kamenné mlýnky.

„Kromě těchto běžných předmětů v jámách občas nacházíme i zajímavé předměty ilustrující každodenní život: ohořelou hliněnou zeď, která byla ‚uklizena‘ do jámy, či hliněné pece k vaření jídla,“ přibližuje Daniel Pilař.

Experti se v následujících měsících a letech budou věnovat zpracování dat, které v terénu nashromáždili, například pomocí radiokarbonového a luminescenčního datování, analýzy fytolitů, pravěkých dřevin, ale i pracovních stop na nástrojích a výzkumu genetiky rostlin. Na zpracování se tak bude podílet široký tým odborníků z různých oborů.

Prozkoumanou plochu nyní archeologové předají stavbě. Pravěkou osadu překryje kravín a automatická dojička. S nadsázkou lze říci, že Dobřeň tak drží zemědělskou kontinuitu už 7000 let.

Více informací:

**Daniel Pilař**  
Archeologický ústav AV ČR, Praha  
pilar@arup.cas.cz  
+420 737 537 365

### Čechy jedním z center neolitické střední Evropy

První zemědělci při svém příchodu nevstupovali do neproniknutelného pralesa, který ještě „nepoznal sekeru“. Po tisíce let jej totiž zjevně cíleně vypalovali lovci a sběrači, aby si udrželi vhodnou zvěř. Příchod neolitu ale krajinu i tak zásadně poznamenal. Osady totiž nepotřebovaly jen materiál na stavbu domů a plochu pro pole, ale i neustálý přísun palivového dřeva anebo krmiva pro dobytek. Činnost lidí tak krajinu výrazně odlesnila, způsobila proměnu druhů rostlin, které v jejich okolí rostly, a v neposlední řadě donesli obyvatelé rostliny nové – pěstované obilniny a luštěniny totiž původně pocházely z Blízkého východu.

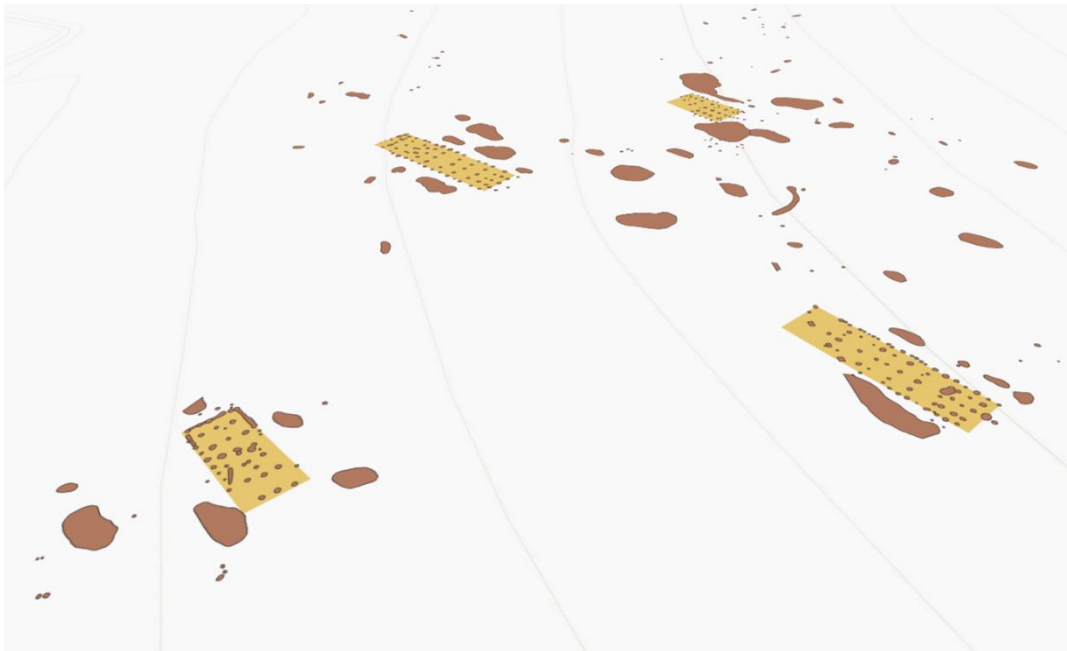
Takto velkoplošně zkoumaných sídlišť jako Dobřeň jsou v České republice desítky. Lokalit, kde zjevně neolitická sídliště jsou, ale nebyla zatím zásadně archeologicky zkoumána, jsou stovky. Čechy byly ve starším neolitu jedním z center střední Evropy, místem s jednou z největších koncentrací památek z tohoto období. Společně s dlouhou tradicí je tak ČR významnou zemí ohledně celoevropského výzkumu staršího neolitu.

Evropsky významnou lokalitou jsou například Bylany, především díky svému rozsahu (byla tam nalezeno cca 150 dlouhých domů), ale zároveň byly jednou z prvních lokalit, kde bylo takto rozsáhlé neolitické sídliště ve střední Evropě nalezeno (výzkum je z padesátých let).

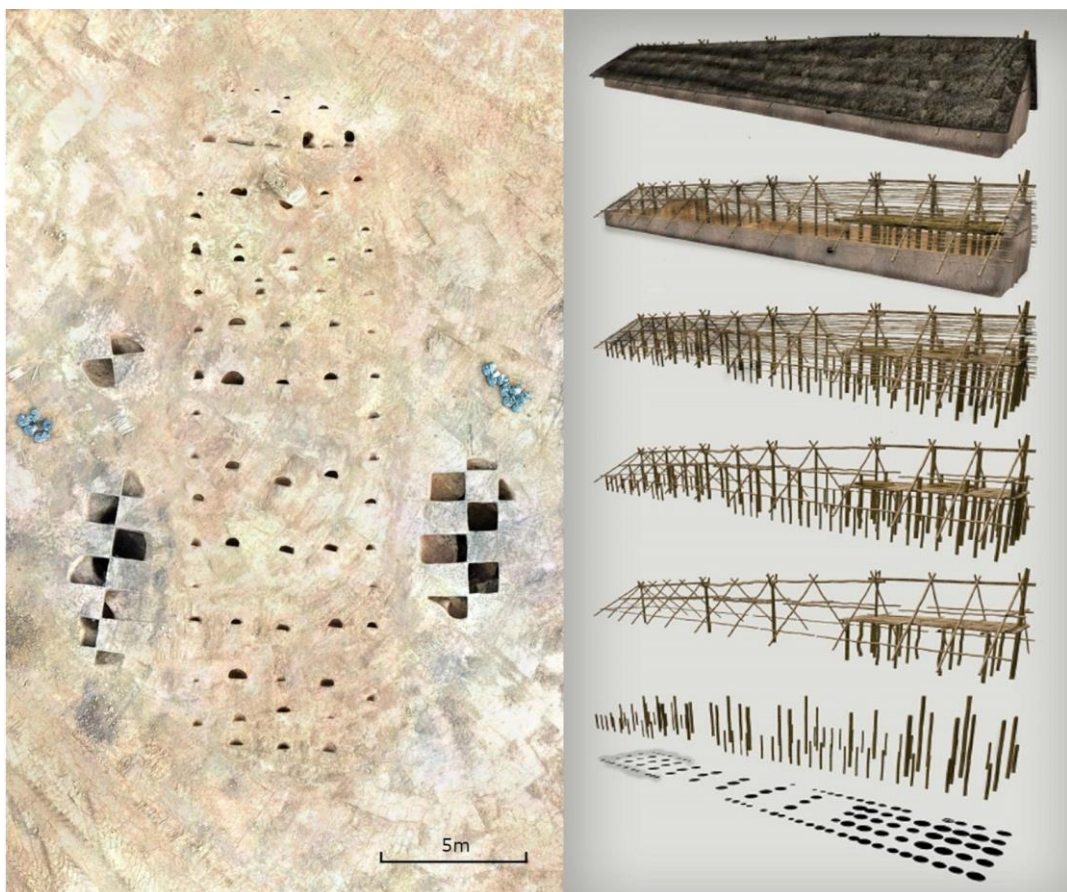
### Fotogalerie, © Archeologický ústav AV ČR, Praha



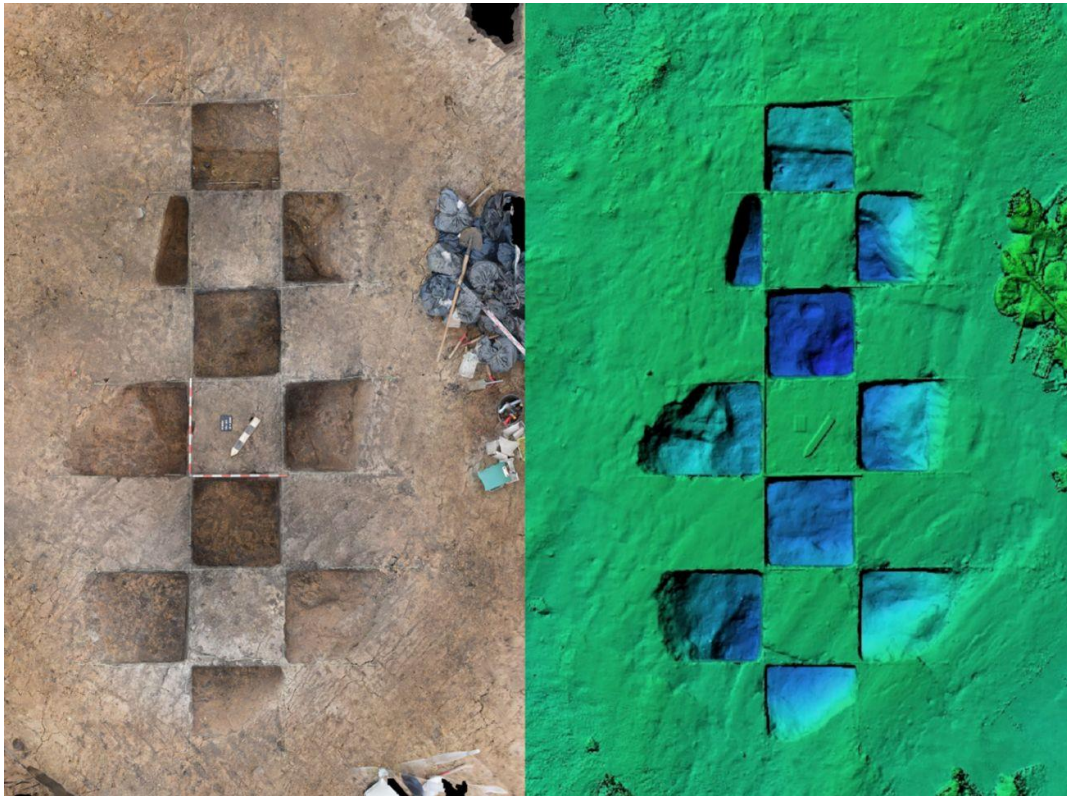
*Během velkoplošné stavby objevili archeologové dosud neznámou osadu z mladší doby kamenné. Postavily ji před více než 7000 lety komunity nejstarších zemědělců, které se na naše území dostaly z jihovýchodní Evropy.*



*Unikátní je tato lokalita v tom, že v následujících tisíciletích na jejím místě nevznikla žádná jiná sídliště. Díky tomu se osada perfektně zachovala a nebyla převrstvena mladšími stavbami. To je zásluhou její polohy na samém okraji oblasti, kterou pravěcí lidé využívali pro zemědělství.*



*Nejvýraznějším nálezem jsou půdorysy čtyř dlouhých domů – typických staveb své doby. Přestože se domy jako takové do dnešní doby nezachovaly, je možné při výzkumu najít jámy po jejich sloupech. Podobu domů tak lze z jejich půdorysů rekonstruovat.*



*Kromě domů jsou důležitým nálezem i okolní jámy – sloužily k těžbě hlíny a následně byly zaplněny odpadem. Právě odpad tak tvoří okno do každodenního života neolitických lidí.*



*V jedné z jam byla například nalezena tato sekera. Provrtání jejího oka muselo bez kovových nástrojů trvat desítky hodin. Přesto ji její výrobce opustil nedokončenou.*



*Archeologie dnes již zdaleka není jen o nálezích. Pomocí moderních analýz mohou archeologové v současnosti zkoumat, co tehdejší lidé jedli, jak přesně používali své nástroje a v neposlední řadě jak před 7000 lety vypadalo životní prostředí. Neolitická osada v Dobřeni tak umožňuje poznat komplexní a barvitý svět prvních zemědělců. Svět, který v důsledku zásadně formoval způsob, jakým žijeme v současnosti.*